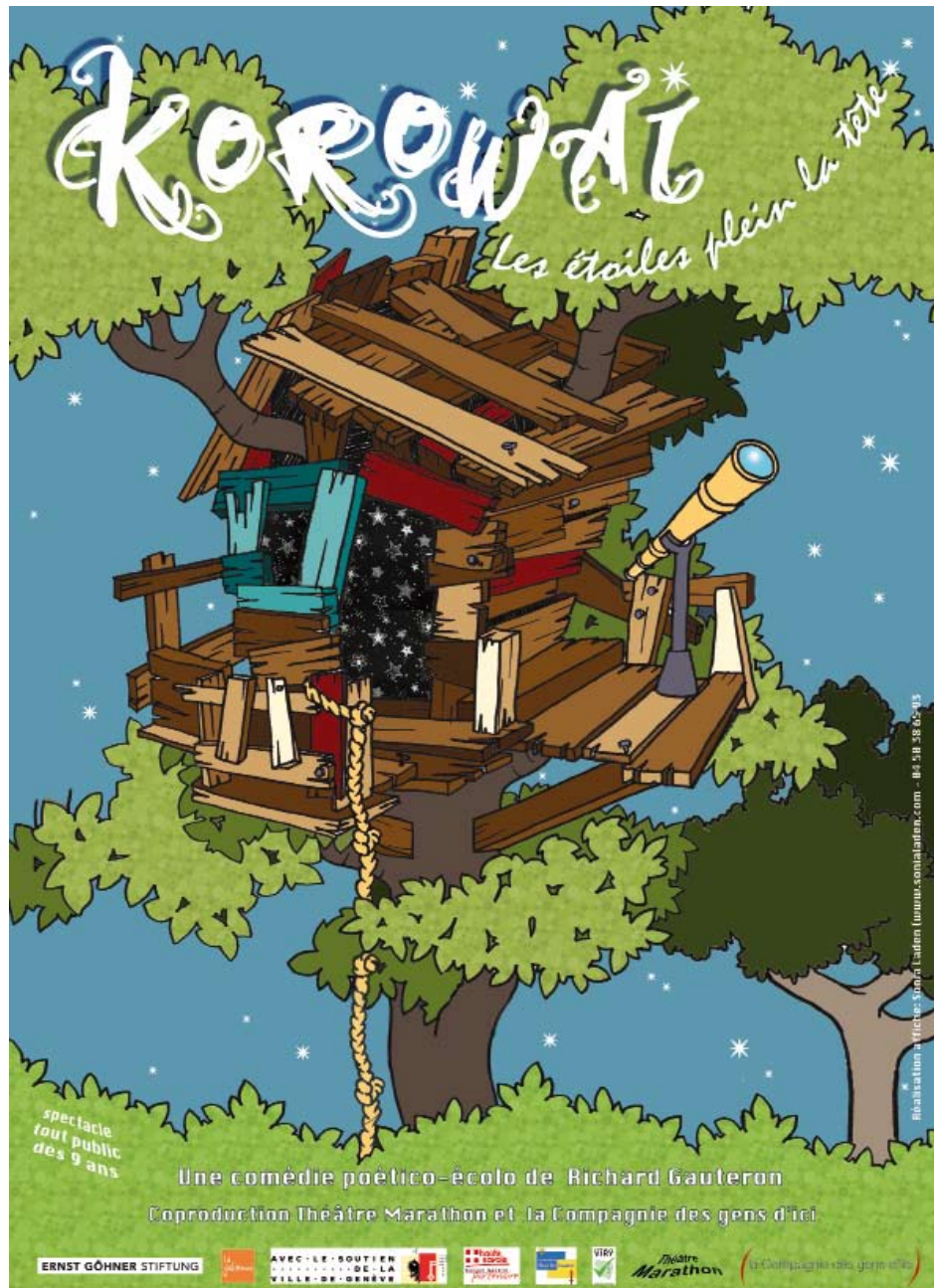


KOROWAI, *les étoiles plein la tête*

Comédie poético-écologique
de Richard Gauteron



création 2013

co-production Théâtre Marathon (Suisse) - la Compagnie des gens d'ici (France)

- Le spectacle	page 2
- Quelques éléments de scénographie et de mise en scène	page 3
- La fiche pédagogique	page 4
- Les comédiens	page 5
- Quelques commentaires du public et de la presse	page 9
- L'équipe	page 10
- Les partenaires	page 10
- Les conditions financières	page 11
- Les conditions techniques	page 11
- Le plan de scène	page 12
- Les contacts	page 12

LE SPECTACLE

Un homme vit depuis dix ans dans un arbre...

Une journaliste de la Chaîne Exploreur8 s'introduit dans sa cabane pour obtenir une interview, alors que l'arbre est sur le point d'être abattu.

Sous les traits d'une comédie, un plaidoyer engagé et émouvant pour sauver un arbre et peut-être avec lui le poumon de la terre...



KOROWAI, les étoiles plein la tête, pièce pour deux comédiens, confronte sur un mode humoristique deux univers : celui d'un militant écologiste jusqu'au boutiste, perché et vivant sur un arbre dont il défend le moindre rameau contre les visées expansionnistes et financières d'une société voulant créer un parc d'attraction et celui d'une journaliste flairant le scoop, plus opportuniste qu'engagée et n'ayant que des notions très approximatives sur le sujet qu'elle est censée traiter.

Confrontation inévitable entre ces deux êtres que rien ne semble a priori rapprocher d'autant que chacun est doté d'une souplesse de caractère très relative...

Mais aussi rencontre de deux êtres qui vont se révéler, se découvrir et finir par se respecter, plus se précise la menace de confrontation avec la société et les bûcherons censés abattre l'arbre sur lequel ils se trouvent.

Il est question ici autant de dénoncer que de constater avec humour en espérant que chacun de nous évoluera moins égoïstement.

La pièce a été commandée dans un premier temps à Richard Gauteron par la Compagnie des gens d'ici à l'occasion de la manifestation *Grandeur Nature* proposée dans le cadre des Journées Européennes du Patrimoine et de l'Année Internationale de la Forêt en 2011.

Après la lecture mise en espace par la Compagnie des gens d'ici aux Châteaux des Allinges, au Domaine de Rovorée - La Châtaignière (Thonon-les-Bains / Yvoire), puis au Château de Moulinsart à Viry, mettre en scène et représenter *KOROWAI, les étoiles plein la tête* est apparu comme une évidence.

Le spectacle s'adresse au tout public dès 9 ans.

Sa durée est de 1h00.

Le spectacle est particulièrement destiné aux écoles, aux collèges et aux manifestations associées à la découverte, à la valorisation et à la défense de l'environnement.

« Forêt, environnement, énergie, climat », plus globalement l'écologie, sont des thèmes chers à l'auteur pour lesquels il a déjà écrit *Le Phare* en 2009 et écrit *La Forêt Perdue* en 2007.

KOROWAI, les étoiles plein la tête est écrit pour être une petite forme, ne nécessitant pas de gros moyens d'investissement et permettant d'envisager plus facilement une tournée.

Unités de lieu, d'action et de temps ; règle des trois unités dont le classicisme permet aussi des économies de moyens et une médiation plus directe avec les lieux et les publics.

QUELQUES ÉLÉMENTS DE SCÉNOGRAPHIE

Effet de perspective donnant l'impression d'être perché

Accessoires et éléments de décors accentuant l'impression d'autarcie et de système « D » qu'un ermite puisse dégager

Accentuation d'un univers ligneux et feuillu, mystérieux et ludique à la fois

QUELQUES ÉLÉMENTS DE MISE EN SCÈNE

Unité de lieu, d'action et de temps

La pièce fait penser à une scène en continu dans un scénario

Aucun effet spécial hormis le bruitage et les voix off des personnages invisibles

Travail de la lumière par variation des intensités et des contrastes

Couverture diffuse d'une bande sonore sylvestre avec quelques éléments moins réalistes (musique, touches plus « tropicales »...)

La consigne est de trouver, comme toujours, un décor léger, facilement transportable, qui puisse être dans la perspective d'une tournée dans des lieux divers et parfois non structurés.

Paradoxalement, le décor doit être digne de s'intégrer à des salles plus grandes.

LA FICHE PÉDAGOGIQUE

KOROWAI est une comédie dont la thématique principale est l'écologie et plus précisément la forêt, ses habitants, sa faune et sa flore, et leur préservation contre toutes les agressions dont elle est victime.

L'action située dans une cabane perchée dans un arbre nous met tout de suite en situation.

Les professeurs, suivant leurs classes et leurs niveaux, bénéficient de nombreux thèmes à exploiter avec leurs élèves :

- les connaissances générales sur la forêt (arbres les plus communs, leur reproduction, leur structure...)
- les différents types de forêt dans le monde, tempérées, boréales, tropicales... les forêts d'altitude, la forêt primaire, secondaire, plantation...
- évolution de la Forêt au cours de l'histoire dans leur pays ou/et en Europe
- les principales espèces d'animaux vivant essentiellement en forêt, dans leur pays et dans les pays aux climats plus extrêmes. Par exemple le Canada ou l'Amazonie
- quels sont les différents métiers associés à la forêt ?
- quels sont les principaux critères d'une gestion durable des forêts et par extension ceux du développement durable ?
- connaissent-ils des ONG spécialisées dans la protection des forêts ?
Par exemple Pro-Natura, WWF, Greenpeace, Fondation Nicolas Hulot...
- ont-ils connaissance d'actions militantes pour sauver une forêt ?
Par exemple le combat du chef Raoni (pour la préservation de la forêt amazonienne et contre le barrage Belo Monte), le combat du peuple Quechua en Equateur (pour la préservation de la forêt amazonienne et contre les compagnies pétrolières)
Connaissent-ils d'autres actions où les militants ont construit des cabanes dans les arbres ?
Par exemple les opposants à l'aéroport de Notre-Dame-des-Landes (près de Nantes).
- en quoi la préservation et la gestion durable des forêts sont-elles indispensables ?...
Puits de carbone modérant le réchauffement climatique, maintien de la biodiversité, aide à filtrer et à maintenir l'approvisionnement en eau et protection des sols contre l'érosion et contre la désertification, ressources innombrables en pharmacologie, production de manière durable en bois de chauffage, de construction...
- connaissent-ils des peuples premiers vivant encore de nos jours dans la forêt ?
Par exemple les Raoni, les Huaroani en Amazonie, les Korowai en Papouasie, les Pygmées dans le bassin du Congo, les Quechua en Equateur...
En quoi sont-ils menacés, dans leur mode de vie et dans leur survie ?
- que pensent-ils de l'action militante de Cyprien Ladouceur ?
que pensent-ils de l'intervention de la journaliste Blanche Tournesol ?

« Lorsque les rivières cesseront de couler... Lorsque les arbres seront tous abattus...
Les animaux tous exterminés... L'homme découvrira qu'il ne se nourrit pas d'argent. »

Les comédiens sont disponibles pour des échanges après le spectacle
et sont aussi disponibles pour des rencontres dans les classes avant et après les représentations.

Richard GAUTERON

Né à Casablanca au « glorieux temps » des colonies, après une enfance sauvage et inconsciente, il a passé une adolescence flottante au pays de Ronsard et de Rabelais avant un service militaire « para » qui a parachevé une déstructuration programmée.

Après avoir joué une première fois les immigrés en vidant des poubelles ricaines pendant une année, il réussit finalement une fausse intégration en pays neuchâtelois. De publicité en psychiatrie et finalement en pédagogie, il dû admettre qu'il n'était fait ni pour les plans de carrière, ni pour..., et le théâtre lui en a donné prétexte pour le confirmer.

Il a écrit plus d'une vingtaine de pièces de théâtre dont :

- *Marrakech* (Prix SSA 2011)
- *Le pays de Yahulé* (Prix de la Ville de Genève - Prix des Journées d'Auteur du Théâtre des Célestins de Lyon)
- *L'Alsace-Lorraine* (sélection SSA, lue à la Comédie de Genève)
- *L'Aquarium* (sélectionnée au Parloir Romand 97)

Auteur également de scénarios de long-métrage, de séries, de formats courts et de courts métrages. Il réalise deux courts métrages dont *Plein air* diffusé sur TSR2

A la suite de l'atelier d'écriture « Nous les Suisses », son scénario pour un unitaire

- *Le rêve de Lisa* reçoit le Prix SSA 2001 au développement de scénario

Il a écrit aussi des pièces radiophoniques dont

- *L'envolée* (2ème prix radiophonique organisé par la F.I.A.T., la SSA et la RSR)
- *C'est arrivé une fin d'après-midi* (Prix 98 radiophonique Espace 2/SSA)

Fondateur du Théâtre Marathon dont il met en scène une bonne partie des productions (trente et une à ce jour, dont *Une affaire compliquée* en 1987, *La dernière chevauchée de Lancelot* en 1991, *Le pays de Yahulé* en 1993, *L'oeil* en 1995, *Touche pas à mon île* en 1995, *L'Alsace-Lorraine* en 1996, *Légende* en 1997, *Les années ça grise*, 1998, *Le dîner de cons* en 2000, *Buon camino* en 2009, *Box Office* en 2011...

Il a co-écrit avec Christine Ley et réalise des spectacles d'entreprise pour Migros (Vaud) 2000, La Poste (Lausanne) 2002, SIG (Genève) 2003, Audemars Piguet (Le Brassus) 2004, BTP (Chambéry - Lons-le-Saunier) 2005-2006, OCE (Genève) 2006.

Comédien (formé principalement au Centre dramatique Stanislavski et à l'Ecole de Théâtre Serge Martin), il a exercé aussi bien sur les scènes de café-théâtre (en one man show ou en couples) que de théâtre.

Au total il a interprété plus de cinquante rôles dont :

<i>Les bacchantes</i>	Mise en scène: André Steiger	Rôle : Tirésias
<i>Braker ou le songe d'Hiver</i>	Mise en scène: Claude Thébert	Rôle : Falstaff
<i>Depuis des millénaires d'années, je n'ai jamais cessé d'aimer le sport</i>	Mise en scène : Yves Pinguely	Rôle : Zous
<i>Woyzeck</i>	Mise en scène : Serge Martin	Rôle : le capitaine
<i>Les débuts du bonheur conjugal</i> d'après Tchekhov (L'Ours, La Noce, La demande en mariage)	Mise en scène : Francisco Osorio	Rôles : L'Ours, le Père
<i>A voir et à z-entendre (Cabaret Vian)</i>	Mise en scène : Pierre Dubey	Rôle : Chanteur

<i>Le silence de la mer</i>	Mise en scène : Serge Martin	Rôle : L'Oncle
<i>Le radeau de la Méduse</i>	Mise en scène : Serge Martin	Rôles : Diogène, le père
<i>La nuit des Rois</i>	Mise en scène : Mauro Bellucci	Rôle : Sir Toby
<i>Le dîner de cons</i>	Mise en scène : Richard Gauteron	Rôle : Pierre Brochant
<i>L'Affaire Calas</i>	Mise en scène : Thierry Piguet	Rôle : Le Kain -P. Calas
<i>Trois soeurs à Tchernobyl</i>	Mise en scène : Boris Lutchenko	Rôles : Verchinine, Le Chasseur
<i>L'annonce faite à Marie</i>	Mise en scène : Miguel Fernandez	Rôle : Anne Vercors
<i>Un air de famille</i>	Mise en scène : Isabelle Ispérian	Rôle : Henri
<i>Cuisines et dépendances</i>	Mise en scène : Georges Curtelin	Rôle : Georges
<i>Ladies Night</i>	Mise en scène : Isabelle Ispérian	Rôle : Bernie
<i>Zorba</i>	Mise en scène : Isabelle Ispérian	Rôle : Zorba
<i>Le Limier</i>	Mise en scène : Isabelle Ispérian	Rôle : A. Wyke
<i>Célimène et le Cardinal</i>	Mise en scène : Béatrice Croquet	Rôle : le Cardinal
<i>Le rêveur et l'enragé</i>	Mise en scène : André Gaillard	Rôle : Marat
<i>Au bout du désert</i>	Mise en scène : Yves Mahieu	Rôle : Le Père
<i>Le Phare</i>	Mise en scène : Eric Salama	Rôle : le Gardien
<i>Dans leur travail</i>	Mise en scène : Nathalie Texier	Rôles : Bruno, Jean
<i>Box Office</i>	Mise en scène : Richard Gauteron	Rôle : Bob Gould

Nathalie TEXIER

Après avoir suivi deux années au Conservatoire d'Art Dramatique de Genève et une année aux Cours Florent entre 1986 et 1989, Nathalie Texier s'éloigne du Théâtre pour y revenir dès 1992. Elle suit alors des ateliers avec Philippe Carrat et Rachel Reymond (Genève), avec qui elle travaillera ensuite en tant que comédienne.

Tout en continuant à se former grâce à divers stages (présence de l'acteur, biomécanique, clown...), elle participe à plusieurs créations menées entre autres par Jean-Claude Bourbault (issu du Théâtre du Soleil), François Ferré et Robert Yacar. En parallèle, elle apparaît régulièrement dans diverses productions cinématographiques et télévisuelles, principalement pour la Télévision Suisse Romande et pour de jeunes réalisatrices et réalisateurs genevois.

De 1999 à 2002, elle suit une classe Théâtre du Conservatoire d'Annecy, destinée à des personnes en médiation. Elle y rencontre Franck Berthier et l'Ankinéa Théâtre avec qui elle travaillera ensuite comme assistante de mise en scène et de scénographie pour les créations de *Tchekhov intime* et de *La Régénération* d'Italo Svevo.

Elle est aussi auditrice libre à la Faculté de Lettres de Genève de 2000 à 2002.

Jacques Maugein, le directeur de Château Rouge à Annemasse, ayant repéré son travail, lui offre la possibilité de faire de nouvelles expériences en lui confiant la scénographie et la régie de la Villa Fantasia dans le cadre du Festival Dansez ! 2002.

En 2004, il lui commandera un spectacle autour de la Poésie et du Jazz, intitulé *La Poésie est au coin de la Rue* (dans le cadre et en partenariat avec Les 10 ans de Lettre Frontière et le Festival JazzcontreBand).

La même année, elle assure aussi la coordination du Festival Dansez ! 2004.

Elle poursuit sa formation théâtrale avec des stages dirigés par Michel Véricel, Dominique Houdart (avec les Padox), Jean-Pierre Lescot (Théâtre d'ombres), Claude Couffin (lumières) ; en Danse avec Geneviève Khemtemourian, ainsi qu'en Ecriture (Théâtre, Poésie, Cinéma, Chanson...).

En 2004, elle fonde la Compagnie des gens d'ici et crée, sur le Plateau des Glières, son premier spectacle en milieu rural et insolite *La Montagne prend la parole - le Maquis*, adaptation de textes de Victor Hugo et de Paul Eluard, mêlés au témoignage d'un ancien résistant FTP.

Cette même année, elle suit le spectacle de *Thérèse Raquin*, mise en scène par Gisèle Salin du Théâtre des Osses de Fribourg, lors de sa tournée en France, en Suisse et en Roumanie.

En 2005, avec la Compagnie des gens d'ici, elle crée *Parole et Musique*, imaginé spécifiquement pour l'Auberge départementale du Plateau des Glières.

De 2005 à 2006, elle a la chance de pouvoir travailler aux côtés d'Omar Porras et de suivre les tournées du Teatro Malandro, avec *La visite de la vieille dame* et *El Don Juan*, comme administratrice de tournée, habilleuse et en jeu dans *El Don Juan*. Les deux spectacles sont joués à travers toute la France et la Suisse.

En 2006, avec la complicité de Guillaume Breton, elle lance une première Résidence artistique en Vallée Verte qui permettra pendant un été complet la création de 5 spectacles dont *Dans leur travail* d'après John Berger.

En parallèle aux créations de la Compagnie, cette Résidence accueille aussi différents artistes comédiens, musiciens, conteurs, plasticiens, réalisateurs, danseurs venus d'horizons divers.

2007 sera une année riche en créations avec, entre autres, *L'odeur des fleurs* dans le cadre du 10ème anniversaire de Rando Glières, manifestation destinée aux scolaires, organisée par le Conseil Général de Haute-Savoie ; Les journées du Petit patrimoine de Pays ; et *Eau vive, qui vive !* spectacle à ciel ouvert et en milieu naturel, créé pour la commune de Bellevaux, avec le soutien du dispositif européen Leader +.

Ce dernier spectacle a réuni 12 professionnels et 32 bénévoles, et a été joué quatre fois dans la même journée, soit l'équivalent de dix heures de jeu.

L'été 2007 verra aussi la réalisation du 2ème été artistique en Vallée Verte.

En automne 2007, *Dans leur travail* sera le spectacle invité par le Conseil Général de Haute-Savoie dans le cadre du 4ème Festival de Théâtre des Pays de Savoie.

2008 verra la création du dîner-spectacle *La Commedia au cœur du village*, de Bellevaux - San Carlos : 150 ans de correspondances, et verra la mise en espace de lectures autour de Federico García Lorca, de John Berger, et de lectures autour du Polar.

La même année, la Compagnie est invitée par l'ASCA pour créer un spectacle déambulatoire *Pierres de bise, pierres de vent* aux Châteaux des Allinges associant professionnels du spectacle et personnes en insertion.

Cette expérience sera renouvelée en 2009 avec *Pierres de rêve*, en 2010 avec *Tout au long du chemin*, en 2011 avec *Grandeur Nature*, et en 2012 avec *De la Nature à l'Homme en passant par Rousseau*.

2009 est aussi l'année de la 1^{ère} résidence en lieu structuré pour la Compagnie, accueillie par l'OCA de Bonneville pour la création de *La savetière prodigieuse* de Federico Garcia Lorca que Nathalie Texier met en scène.

En 2010, toujours soutenue par le département de la Haute-Savoie, celui de l'Ain et la Région Rhône-Alpes, la Compagnie des gens d'ici crée *madame plume*, projet jeune public associant 17 classes du CP à la 6^{ème} et accompagné de diverses performances au cœur des villes et des villages.

En 2011, en plus de la reprise de différents spectacles en différents lieux du département de la Haute-Savoie,, la Compagnie lance un projet de médiation Viry en scène, à Viry lieu de résidence de la Compagnie (spectacles participatifs, ateliers, journées événementielles, interventions de rue...) pour accompagner les transformations urbaines du village.

Ce projet se déclinera encore sur 2012 avec des créations, des accueils et des temps forts tout au long de l'année.

La Compagnie des gens d'ici propose aussi différentes lectures, pour la plupart en Musique, avec par exemple *Le târ de mon père* de Yasmine Ghata, *Son village d'après* Federico Garcia Lorca, *Korowai*, *les étoiles plein la tête* de Richard Gauteron.

En tant que comédienne, Nathalie Texier travaille en 2011 avec la Compagnie Théâtre Marathon, dirigée par Richard Gauteron pour les spectacles *Box Office* et *N'oublie pas mon petit soulier*.

En 2012-2013, elle suit aussi une formation continue à l'UNIL (Lausanne) dans le cadre d'un certificat en Dramaturgie et Performance de textes.

Par ailleurs, elle intervient régulièrement, depuis 1998, auprès d'enfants et d'adolescents dans le cadre d'ateliers de création théâtrale (Maison Familiale Rurale, foyers socioculturels, bibliothèques, écoles primaires, collèges, lycées auprès d'option Théâtre).

Elle a, aussi, à son actif la co-réalisation de deux documentaires *Constant, passeur d'espoir* et *Le Radar tire sa révérence*.

La Compagnie des gens d'ici, depuis sa création, est soutenue par l'ODAC 74, le Conseil Général de Haute-Savoie, la Région Rhône-Alpes, la municipalité de Viry et la Communauté de Communes du Genevois.

Cette association est soutenue selon les projets par divers autres partenaires départementaux et régionaux.

QUELQUES COMMENTAIRES DU PUBLIC ET DE LA PRESSE

VIRY

"Korowai" : du théâtre pour sauver les arbres...

Du théâtre de qualité, une représentation gratuite dans un bel espace, des spectateurs venus en nombre, tout était réuni samedi pour une belle soirée culturelle à l'Ellipse. Sur scène, le public a pu découvrir "Korowai, les étoiles plein la tête", une co-production poético-écologiste de la Compagnie des Gens d'Ici, sise à Viry et du Théâtre Marathon, installé à Plan-les-Quatre (Genève).

Sur les planches, deux magnifiques comédiens, Richard Gautheron, directeur du Théâtre Marathon et auteur de la pièce et Nathalie Texier, de la Cie des Gens d'Ici, avec son complice Guillaume Breton en charge de la régie. Sur canevas assez simple (un homme vit de-

puis dix ans dans un arbre pour empêcher la destruction d'une forêt, une journaliste s'introduit clandestinement sur son arbre pour l'interviewer alors qu'une multinationale s'apprête à raser les arbres pour construire un parc d'aventures), Richard Gautheron a tissé une jolie fable ponctuée de savoureux dialogues où la poupée blonde finira par amadouer l'ours de la canopée. Sous les traits d'une comédie, "Korowai" est un plaidoyer engagé et émouvant pour sauver un arbre, une forêt et nous faire réfléchir à une conception plus humble et plus poétique d'envisager notre rapport à la nature.

D.E.



Du bel ouvrage, avec Nathalie Texier, de la Compagnie des Gens d'Ici, et Richard Gautheron, du Théâtre Marathon. Photo: Le 13. Dominique DREY

MARDI 29 OCTOBRE 2013 | LE DAUPHINÉ LIBÉRÉ

Quelques mots du public suite au spectacle *Grandeur Nature* dans lequel était intégré *KOROWAI, les étoiles plein la tête* (sous forme de lecture théâtralisée)

From: Jacques Bordon

To: laciesdesgensdici@yahoo.fr

Sent: Tuesday, September 27, 2011 6:33 PM

Subject: journée du patrimoine

Bonjour,

J'ai eu le plaisir d'écouter la présentation de la pièce de théâtre sur le thème de la protection des forêts lors des journées du patrimoine au chateau de Moulinsart à Viry. J'ai par ailleurs moi-même présenté une conférence illustrée sur le milieu naturel de la région juste avant cette pièce.

Bien que le texte ait été lu sans une vraie mise en scène, j'ai beaucoup apprécié le contenu de cette pièce et j'aimerais pouvoir le lire de manière plus approfondie. (...)

C'est un thème qui me touche beaucoup en tant que militant de la cause de la Nature depuis plus de 40 ans et je pense que cette pièce est de nature à convaincre un certain public.

Meilleures salutations

Jacques BORDON

(NB : M. Bordon est naturaliste et Vice-Président d'Asters (Conservatoire des espaces naturels de Haute-Savoie)

- Toujours aussi magique, vos spectacles. De la poésie, de la matière à réflexion, de la nature... en grandeur nature. Merci pour ce beau moment. (Béatrice Pittet)

- C'était fantastique dans ce cadre qui est resté tout de même bucolique malgré le temps pluvieux. Belle aventure. (Marie-Yvonne)

- C'était merveilleux. Surtout le huitième tableau et le troisième. (Lily)

- C'était super. J'ai adoré. Mon préféré était le huitième tableau mais tout était bien ! (Jade, 12 ans)

CANTON

le Penneyer 22/9/11

Notre patrimoine fait toujours rêver

Grâce à un programme riche et varié, les Journées européennes du patrimoine, organisées localement par les syndicats du Salève et du Vuache, le château de Moulinsard, l'Académie du Faucigny, La Salévienne et La Ville est à vous ont connu ce week-end un joli succès. Parmi les grands moments de cette édition 2011, la conférence du grand historien Paul Guichonnet, 91 ans, au Châble sur le thème de l'avenir de la Savoie du Nord, et l'ouverture du château de Moulinsard, à Viry, qui a attiré un public nombreux avec un programme de qualité comprenant notamment une conférence de Jacques Bordon sur le Vuache et une lecture théâtralisée de la Compagnie des Gens d'Ici.

D. ERNST



Un moment fort, "Korowai, des étoiles plein la tête", une création originale de la Cie des Gens d'Ici.

L'ÉQUIPE

Auteur	Richard GAUTERON
Comédiens	Nathalie TEXIER Richard GAUTERON
Régie technique	Guillaume BRETON
Création Lumière	Pierre BUGNON
Création Sonore	Guillaume BRETON
Décor	Benoît FONTAINE Georges CURTELIN (construction) Ateliers du Lignon (Genève) construction)
Création du visuel	Sonia LADEN

LES PARTENAIRES

Les soutiens pour la création de ce spectacle sont la Fondation Ernst Göhner (Suisse), le Département de la Culture de la Ville de Genève (Suisse) et la Julienne, Maison des Arts et de la Culture de Plan-les-Ouates (Suisse).

Le Théâtre Marathon est soutenu par la Commune de Plan les Ouates (Suisse).

La Compagnie des gens d'ici est soutenue par le Conseil Général de Haute-Savoie, la Communauté de Communes du Genevois et la Municipalité de Viry.

LES CONDITIONS FINANCIÈRES

Le coût pour 1 représentation est de 1350 € ++ (1650 FS.- ++)

2 représentations 2100 € ++ (2500 FS.- ++) (si les représentations sont le même jour)

2 représentations 2300 € ++ (2800 FS.- ++) (si les représentations sont programmées sur deux jours consécutifs)

La TVA est non applicable (article 293B du CGI).

Les droits SACD et SACEM sont à la charge de l'organisateur.

Nous sommes à votre disposition pour étudier vos propositions, n'hésitez pas à nous contacter.

Pour ce spectacle, trois personnes sont sur la route.

LES CONDITIONS TECHNIQUES

L'espace de jeu minimal est de 5 mètres (ouverture) x 4 m. (prof.) x 3 m. (hauteur sous perche).

SON :

- 2 lecteurs CD avec fonction de répétition d'une plage
- 2 séries de câbles RCA / cinch stéréo
- 2 haut-parleurs au sol d'une puissance adaptée au lieu d'accueil
- 1 console avec 3 entrées stéréo minimum (2 lecteurs CD + 1 ordinateur)

LUMIERE :

- 4 PC (1000 W), avec porte filtre et volet
- 4 découpes (600 SX Juliat)
- 8 PAR 64 (CP 61), avec porte filtre et volet
- 1 console
- gélatine (référence LEE : 4 «200» + 5 «147»)

RÉGIE : - les 2 lecteurs CD, la console Son et la console Lumière seront disposés côte à côte.

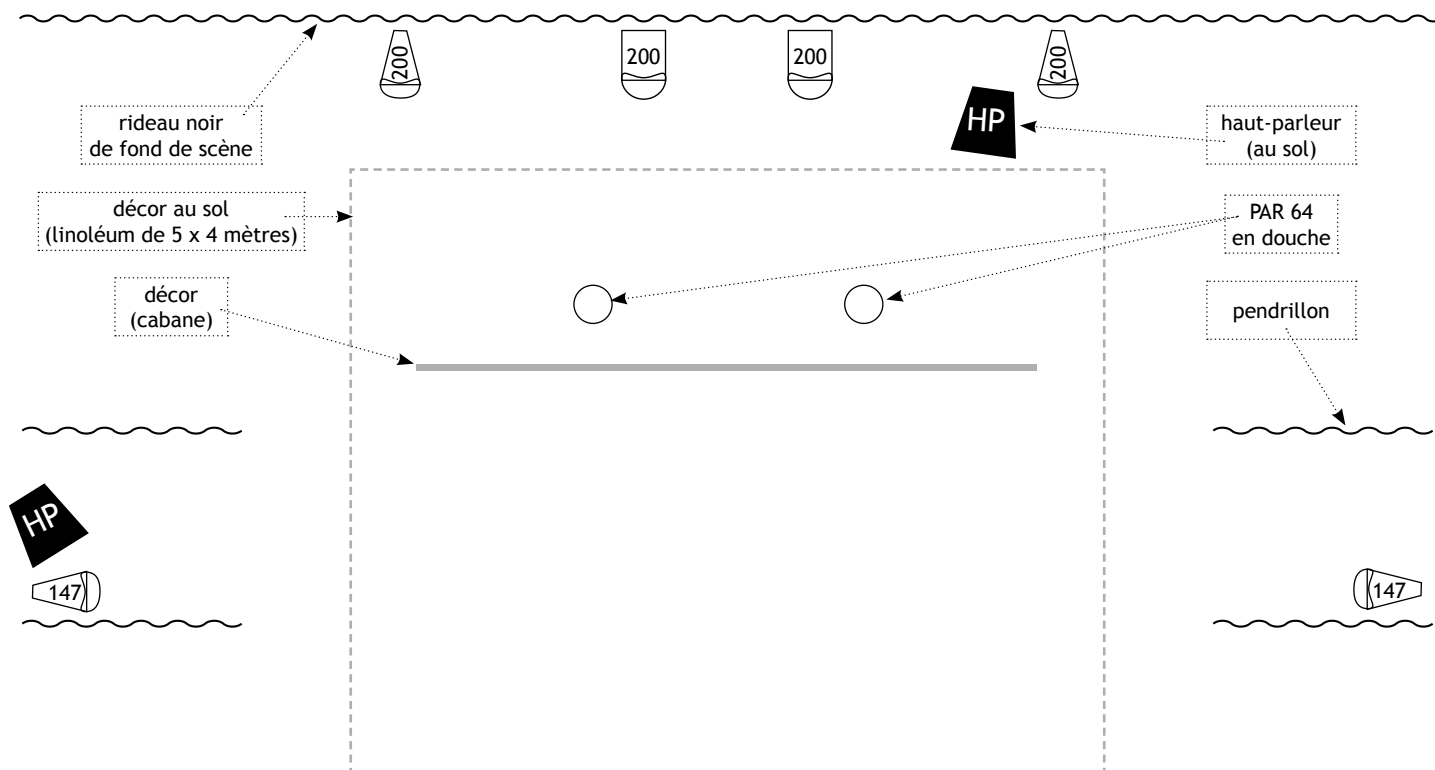
Dans les lieux non équipés, le spectacle est techniquement autonome (le matériel son et lumière est fourni par nos soins).

Dans les lieux non équipés, l'organisateur mettra à disposition :

- deux tables et une chaise
- une série de rallonges électriques
- quatre alimentations électriques minimum (220 Volts - 12 Ampères minimum)

Dans tous les cas (salle équipée ou non), une personne (mise à disposition par la structure d'accueil) est nécessaire pour la mise en place du décor et pour les réglages techniques (son, lumière).

LE PLAN DE SCÈNE



légende : PAR 64  PC  découpe 

échelle : 2 cm = 1 mètre

LES CONTACTS

France

la Compagnie des gens d'ici

www.ladici.com
laciedesgensdici@yahoo.fr

Téléphone
 04 50 04 27 15

Suisse

Théâtre Marathon

www.theatre-marathon.com
theatremarathon@gmail.com

Téléphone
 079 621 58 04